

Le clouage

@(par Retinolls)

Nous vous proposons de corriger ces exercices. Pour cela, envoyez-nous vos réponses par mail

Début du cours

Parmi tous les éléments tactiques qui peuvent se présenter au joueur au cours d'une partie d'échecs, le clouage est sans doute le plus fréquemment utilisé car il est capable de mener à un tournant décisif en apportant un gain de matériel important, en aidant à neutraliser une menace adverse ou tout simplement en permettant d'atteindre un objectif positionnel concret. Non seulement le clouage intervient dans les phases initiales ou intermédiaires, mais il peut également jouer un rôle non négligeable dans les finales.

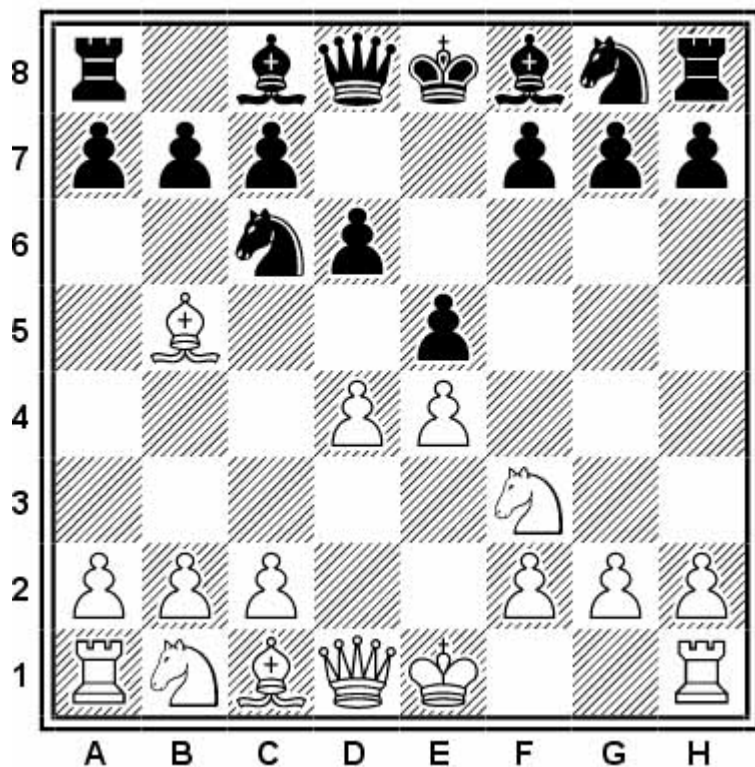
Il convient donc d'en connaître toutes les vertus ainsi que les caractéristiques de son emploi.

Le clouage absolu et le clouage relatif

Qu'est-ce que le clouage? Quand dit-on qu'une pièce ne peut pas se déplacer parce qu'elle est clouée? Afin d'illustrer ce concept fondamental, commençons par une définition qui n'est pas vraiment rigoureuse: lorsque trois pièces, dont deux de couleur identique, se trouvent sur une même diagonale, colonne ou rangée, on dit qu'il y a "clouage" si la troisième pièce, celle de l'autre couleur, exerce une menace telle que l'une des deux pièces adverse est immobilisée. Si en fait, l'une de ces dernières bougeait, elle démasquerait la pièce amie. Cette immobilisation peut être relative (risque de perdre du matériel important) ou absolue (risque d'échec en découvrant le Roi). Cette définition peut sembler compliquée, mais en réalité, le concept est simple, comme le montrent les exemples qui suivent.

La pièce clouée est immobilisée parce qu'elle s'interpose entre une pièce ennemie et un point vital de sa propre position.

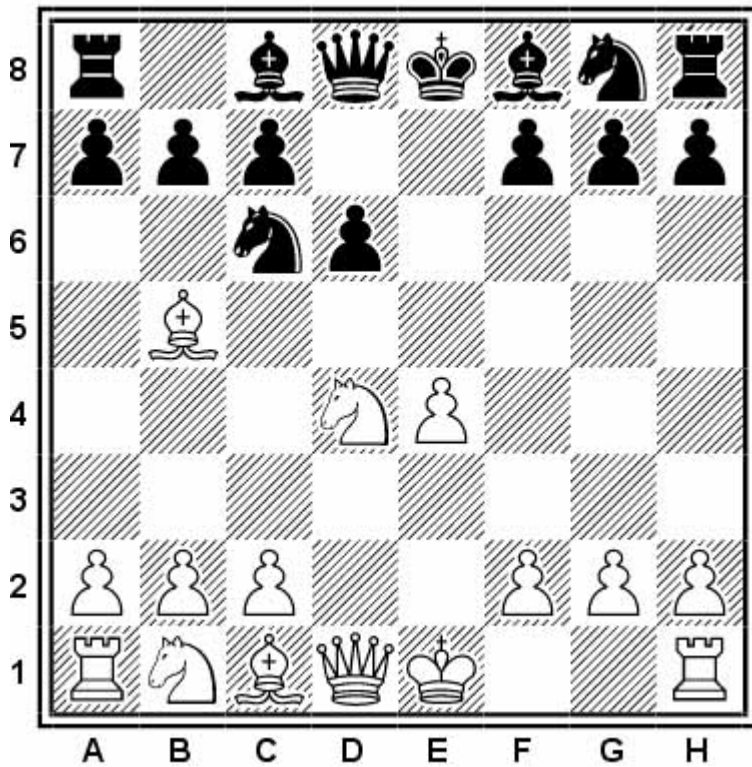
Considérons cette séquence de coup:



1. e4-e5
2. Cf3-d6
3. d4-Cc6
4. Fb5-...

Le cavalier noir qui occupe la case c6 est momentanément dans la même position. Précisons que le clouage auquel il est soumis est l'immobilisation de cette pièce obéit à un impératif réglementaire. Déplacer le Cavalier dans cette condition signifierait mettre le Roi en danger, ce que le règlement interdit.

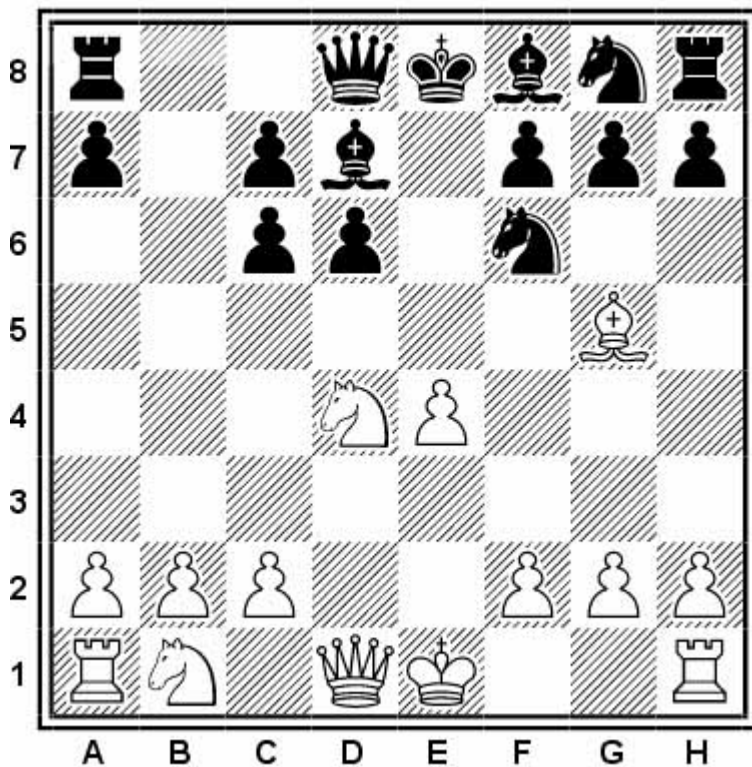
Quand une pièce adverse est victime d'un clouage, on peut placer n'importe laquelle de ses propres pièces sous son attaque (il s'agit dans ce cas d'une attaque virtuelle, vu que la pièce est en réalité immobilisée de manière absolue) sans le moindre risque, puisque la capture n'est pas permise.



par exemple :
le Cf3 en d4

C'est pourquoi les Noirs qui ont effectué ce développement approximatif sont déjà en proie aux conséquences du clouage de leurs pièces.

Autre diagramme:



Les Blancs se défendent contre l'attaque que les Noirs font sur leur pion en e4 au moyen d'un nouveau clouage du cavalier qu'ils viennent de développer. A la différence du cas précédent, les Noirs n'ont pas intérêt à bouger leur pièce clouée, bien qu'ils puissent le faire conformément au règlement. Il s'agit donc ici de ce qui est appelé un **clouage relatif**.

Evidemment, la perte d'un pion intéresse relativement peu, tandis que la perte de la Dame équivaut presque sûrement à une défaite. Les deux types de clouage conduisent pratiquement au même résultat, mais cette petite différence de caractéristiques peut avoir de l'importance.

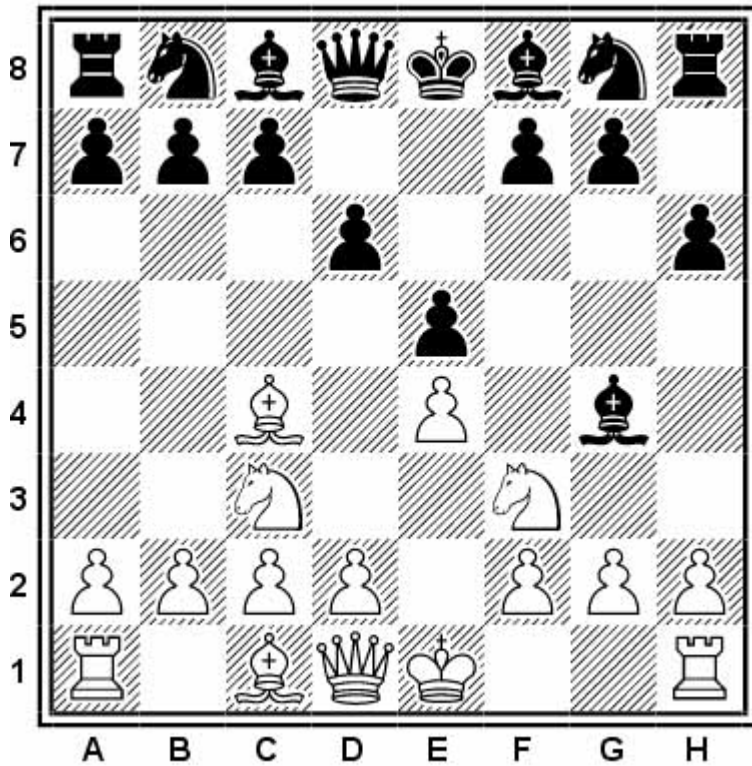
Un clouage relatif qui gagne:

En partant de cette position, les Blancs ne tinrent pas compte du clouage relatif de leur cavalier f3 et sacrifièrent leur Dame pour mater le Roi noir, de façon surprenante:

1. Cxe5-Fxd1??
2. Fxf7+-Re7
3. Cd5 #

Kemur de Légal-Inconnu
Paris, vers 1750



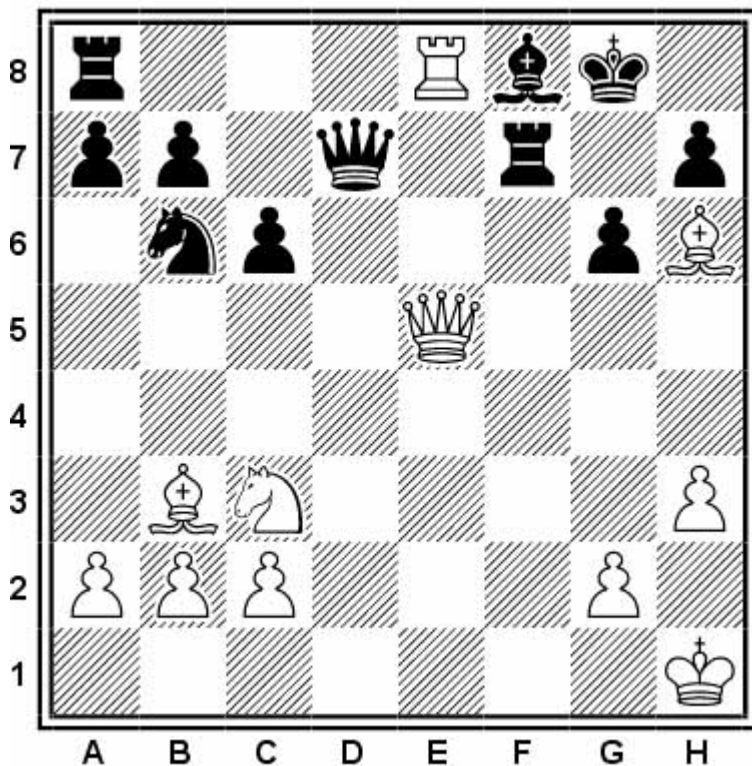


Le clouage utilisé comme attaque

L'attaque avec clouage peut s'avérer une arme tactique très puissante si les conditions adéquates sont réunies pour s'en servir.

Analysons d'abord un exemple élémentaire pour voir comment on peut exploiter les inconvénients d'un clouage dans le camp adverse.

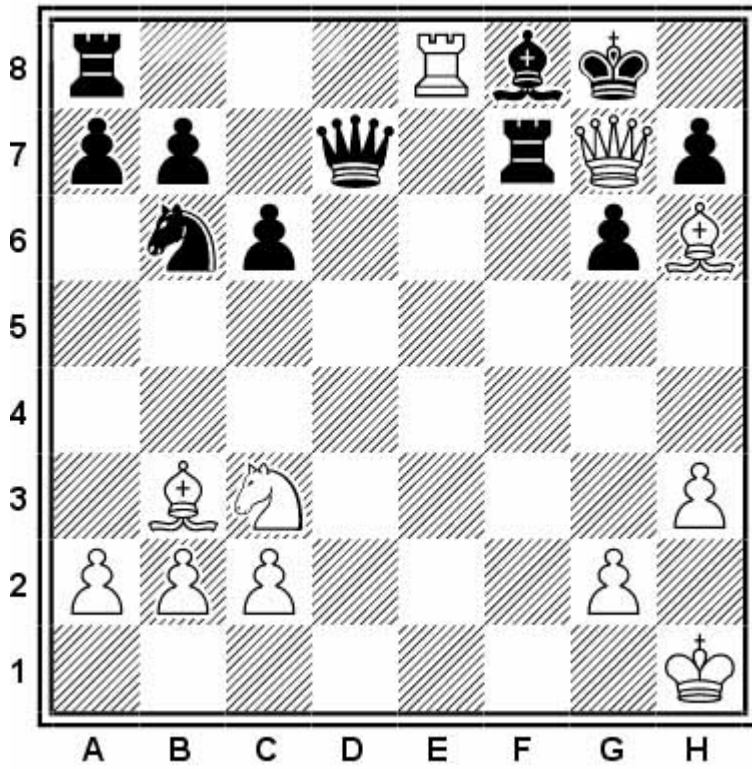
Position de départ:



On comprend que la Tour noire en f7 est condamnée, suite au clouage absolu auquel la soumet le fou blanc en b3 de même que le Fou noir en f8 est cloué par la Tour e8.

Cela n'assure pourtant pas la victoire aux Blancs vu que la prise de la Tour ne ferait que rétablir l'équilibre matériel.

Comment profiter de ces clouages absolus pour les blancs:



1. Dg7#

La Tour et le Fou protégeaient l'importante case g7, mais la défense était fictive étant donné que les deux pièces étaient immobilisées. Seul le Fh6 blanc exerce un contrôle sur cette case.